



Циркумполярная цивилизация в геоцивилизационной структуре глобального мира

Кефели Игорь Федорович —
заведующий кафедрой
глобалистики
и геополитики Балтийского
государственного
технического
университета «ВОЕНМЕХ»
им. Д. Ф. Устинова, вице-
президент Академии
геополитических проблем,
доктор философских наук,
профессор, заслуженный
работник высшей школы
Российской Федерации

1. Предварительные замечания

Прежде чем рассматривать вопрос о статусе циркумполярной цивилизации, ее геополитических контурах и этническом составе, проследим эволюцию представлений о цивилизации как таковой. Понятие «цивилизация», возникшее в XVIII в., этимологически исходило из представлений, касающихся *civis* (городское население, граждане) и *civilis* (гражданский, государственный, политический). Понятие «цивилизация» вошло в научный оборот в эпоху Просвещения и означало нормы поведения и добродетели, в частности морального характера, которые присущи гражданину города. Цивилизация представлялась как этап развития человечества, следующий за дикостью и варварством, а общей характеристикой цивилизации являлся социальный и научно-технический прогресс. В XIX в. исторический оптимизм и идея прогресса начали ставиться под сомнение. Тогда же цивилизация стала объектом исследования социологии, этнографии, археологии, культурологии, политологии, геополитики, что обусловило возникновение теории локальных цивилизаций — культурно-исторических типов. Многие ученые в исследованиях локальных цивилизаций стали придавать значение роли географического факто-

ра, господствующей религии, традиций и т.п. Для первой половины XX в. было характерно представление о мировой истории как о совокупности локальных цивилизаций различных регионов мира. В цивилизационном подходе к истории преобладало рассмотрение ее в пространственном («горизонтальном») измерении, а не в диахронной «вертикали». Начались детальные исследования цивилизационной принадлежности народов и стран во всех регионах мира и их исторической динамики (рис. 1).

Мировая история представляла собой продукт взаимодействия локальных цивилизаций, не ранжированных по шкале прогресса, а монистическая концепция истории стала постепенно вытесняться плюралистической. Во второй половине XX в. наметился воз-

врат к идее единой, теперь уже глобальной, истории человечества, проходящей определенные этапы развития (к примеру, мир-системная концепция И. Валлерстайна). Звеньями глобальной истории стали выступать локальные цивилизации, которые претерпевали изменения на протяжении сменявших друг друга трех исторических эпох как фрагменты доиндустриальной, индустриальной и постиндустриальной цивилизации. Так сложились представления о современном глобальном мире как мозаике локальных цивилизаций (рис. 2). Но в данном случае следует обратить внимание на то, что имеются расхождения как в наименовании локальных цивилизаций, так и (что более существенно) в определении их состава и общего числа на Земле.

Рисунок 1. Эволюция цивилизационного устройства мира

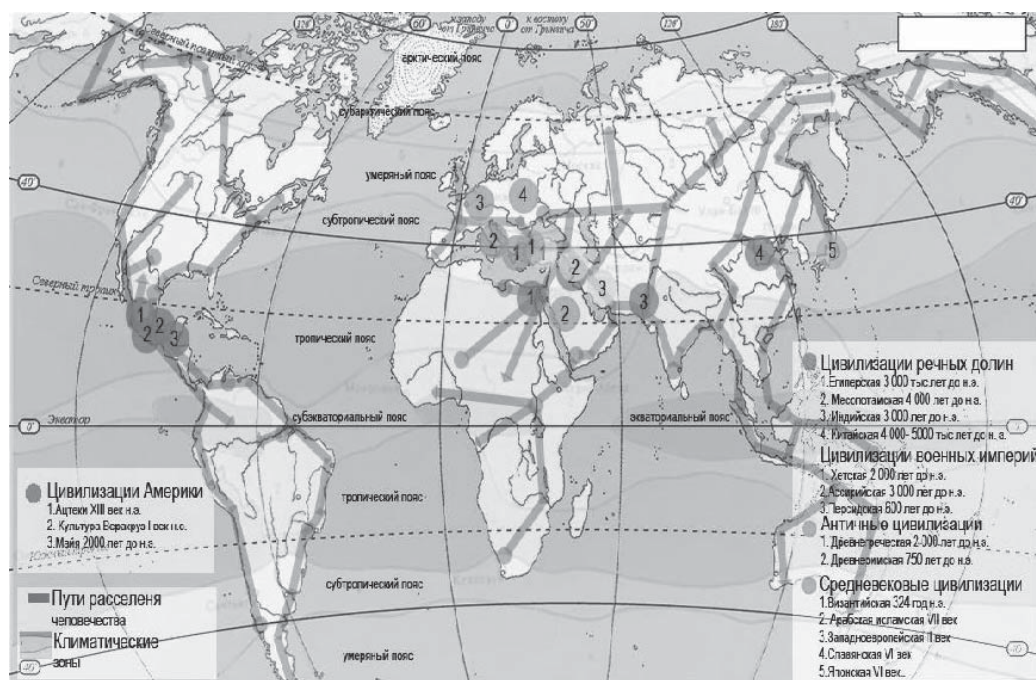
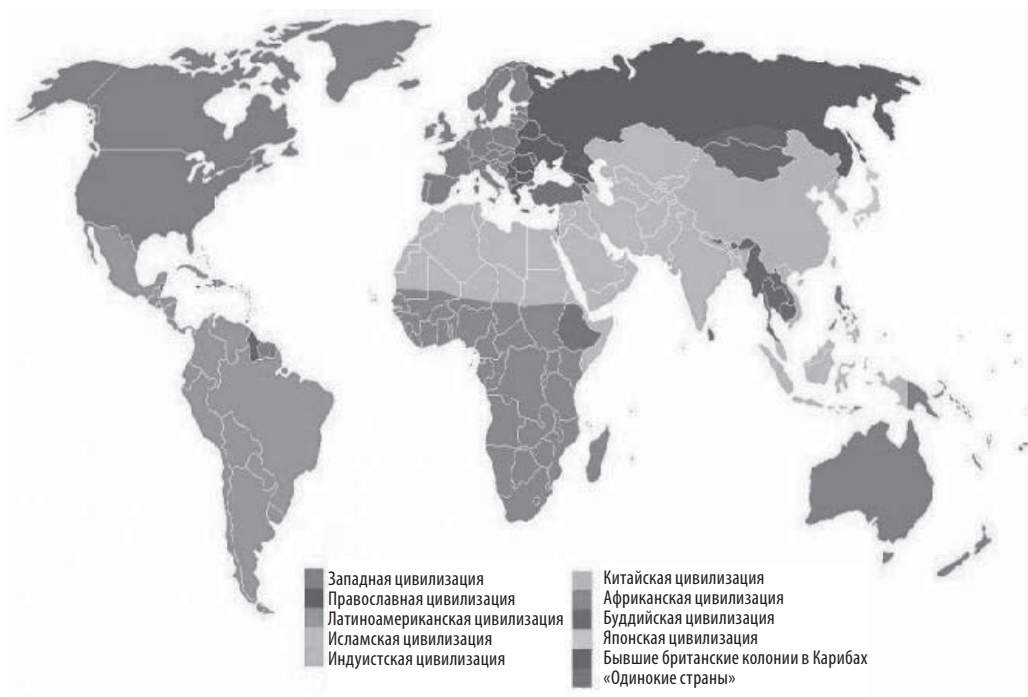


Рисунок 2. Цивилизации современного мира



2. Состав и пространство циркумполярной цивилизации

Прежде всего рассмотрим циркумполярную цивилизацию как Большое пространство подобно тому, как в геополитике определяются Большой Ближний Восток, Большая Центральная Азия и др. (рис. 3).

В физико-географическом отношении пространство циркумполярной цивилизации охватывает евразийский и американский секторы Арктики и Субарктики, Канадский Арктический архипелаг и Гренландию. Почти вся Евразийская Арктика находится в пределах России (за исключением Шпицбергена и Исландии). Архипелаг Шпицберген

представляет собой принадлежащую Норвегии группу островов, омываемых с юга и запада Гренландским морем. На востоке к берегам подходят более холодные воды Баренцева моря, а на севере архипелаг открыт непосредственно в арктический бассейн. Площадь архипелага — 62 тыс. км². В него входят Западный Шпицберген, Северо-Восточная Земля и несколько небольших островов, разделенных узкими проливами. С начала XX в. на концессионной основе на Шпицбергене ведется разработка каменноугольных месторождений, в том числе и при участии российской стороны. Большие площади занимают торфяники. Прибрежные воды и фьорды западного побережья свободны ото льда

и доступны для навигации с июня по сентябрь, в восточных заливах льды сохраняются в течение года. Исландия — островное государство, расположенное в северной части Атлантического океана. Его территория состоит из острова Исландия и небольших островков около него. Территория — 103 тыс. км². Население — 297 тыс. человек, из них более 99% — исландцы. Исландия — самый большой остров вулканического происхождения. На погоду в Исландии влияют два течения (теплое — Гольфстрим и холодное — Восточно-Гренландское течение) и арктический дрейфующий лед, который скапливается на северном и восточном побережьях. Республика Исландия традиционно относится к числу стран Северной Европы вслед-

ствие своего происхождения и языковой принадлежности ее населения (в IX–X вв. остров был заселен норвежцами и кельтами).

Арктический регион (греч. Arktikos — северный, от arctos — медведь, по названию созвездия Большая Медведица) охватывает область, в которой средняя температура июля не превышает 10 °С (рис. 4). Побережье Евразийской Арктики омывается водами Северного Ледовитого океана, площадь которого составляет 13 млн км² (4% поверхности Мирового океана). Он отделяет Евразию от Америки, образуя своеобразный залив Атлантики. В океане различают два крупных разнородных бассейна. Севернее полукольца арктических архипелагов, от Шпицбергена до Аляски и от Се-

Рисунок 3. Большое пространство циркумполярной цивилизации

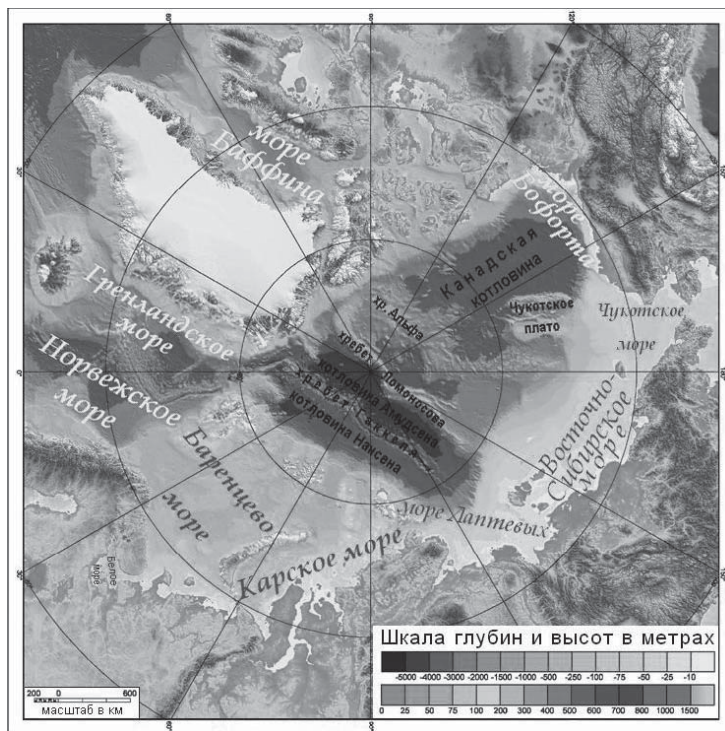


Рисунок 4. Арктический регион



верной Земли до Канады, простирается Арктический бассейн — наиболее суровая и ледовитая приполюсная часть океана; это огромная овальная чаша, ее длина превышает три тысячи, а ширина составляет около двух тысяч киломе-

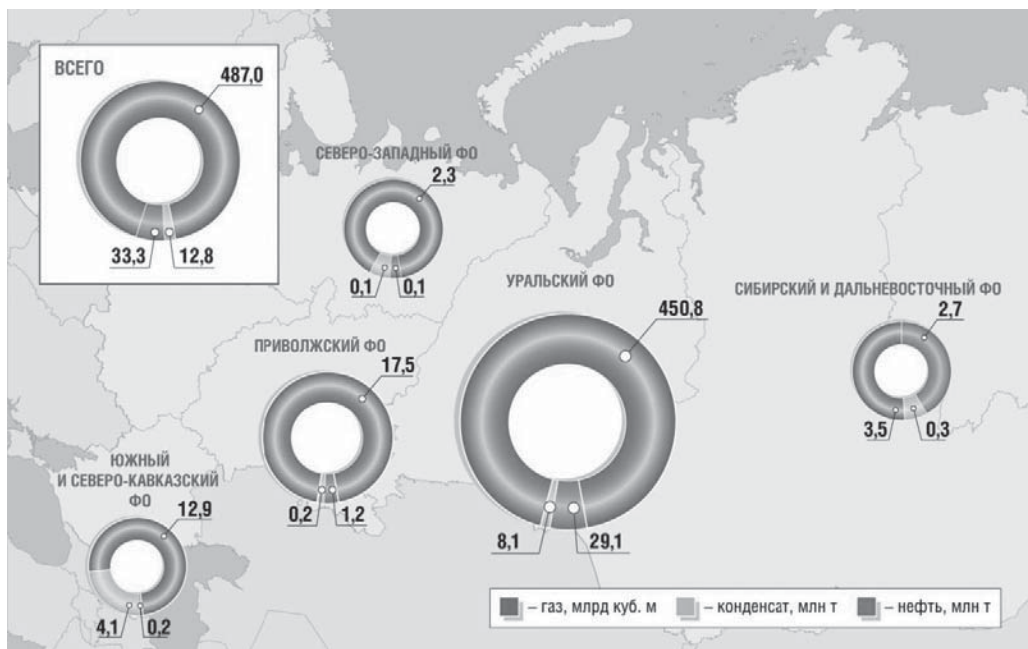
тров. Южнее Шпицбергена расположен менее ледовитый Северо-Европейский бассейн, переходящий к Атлантике и подогреваемый Гольфстримом. Воды Арктического бассейна омывают берега Земли Франца-Иосифа, Северной Зем-

ли, Новосибирских островов и острова Врангеля; Баренцево и Белое моря, равно как Норвежское и Гренландское, относятся к Северо-Европейскому бассейну. Арктика представляет собой единый физико-географический район Земли, охватывающий Северный полюс и включающий окраины материков Евразии и Северной Америки, почти весь Северный Ледовитый океан с островами (кроме прибрежных островов Норвегии), а также прилегающие части Атлантического и Тихого океанов. Южная граница Арктики совпадает с южной границей зоны тундры. Ледовитость морских акваторий достигает 11 млн км² зимой и около 8 млн км² летом. Некоторые специалисты полагают, что в скором времени большая часть водного пространства Арктики в летний период будет полностью освобождаться ото льда. Вполне вероятно, что в результате постепенного таяния арктических льдов уже к 2040 г. Арктика будет свободна ото льда большую часть года, а к 2070 г. Земля может полностью лишиться северной ледяной шапки. Это приведет к расширению и активизации Северного морского пути — самой короткой и удобной трассы из Европы в Америку и Азию — и появлению новых морских транспортных маршрутов. Северный Ледовитый океан, будучи самым малым по размерам, обладает величайшей на Земле шельфовой областью, на долю которой приходится примерно половина ее общей площади. Наибольшей ширины шельф достигает у берегов Евразии (до 1300–1500 км). На востоке непрерывная полоса шельфа северных морей России соединяется с шельфом Аляски и островов Канадского Арктического архипелага. В обо-

стрившихся в последнее время спорах о материковом происхождении хребтов Ломоносова и Менделеева необходимо учитывать то, что в Северном Ледовитом океане нет островов океанического происхождения, а все крупные острова и архипелаги (Гренландия, Шпицберген, Новая Земля, Новосибирские острова, Канадский Арктический архипелаг и др.) материкового происхождения.

Арктика по многим параметрам является бесценным сырьевым резервом нашей планеты. На дне Северного Ледовитого океана имеются огромные месторождения олова, марганца, никеля, свинца, а также золота, платины и алмазов. Но главное, под водами Арктики сконцентрировано до 25% мировых запасов нефти и газа. Через Арктику проходит кроссполярный авиамост (кратчайший путь между Северной Америкой и Азией) и Северный морской путь — кратчайший морской путь между Восточной Азией и Европой. В Арктике находятся компоненты системы предупреждения о ракетном нападении России и США, а также ракеты-перехватчики США (Аляска) и России (побережье Северного Ледовитого океана). Шельфовая зона Северного Ледовитого океана, занимающая половину его дна и хранящая огромные запасы углеводородного сырья и других природных ресурсов, имеет стратегическое значение. Территориальные споры об истинных границах полярных владений России по-прежнему идут. Они вызваны, в первую очередь, огромными запасами полезных ископаемых на шельфе арктических морей. Здесь сосредоточено более 90% никеля, кобальта и металлов платиновой группы, 60% меди, практически все разведанные российские

Рисунок 5. Состояние запасов углеводородного сырья



залежи титана, олова и барита. Недра Арктики содержат, по разным оценкам, от 70 до 90% российских запасов золота, алмазов, свинца, бокситов, апатитов и многих других полезных ископаемых, имеющих наибольшую экспортную привлекательность. В Арктической зоне добывается около 80% российского газа (рис. 5).

На шельфе арктических морей выявлены крупные месторождения углеводородов, начальные извлекаемые ресурсы которых достигают 100 млрд т условного топлива (в том числе, 15,5 млрд т нефти и 84,5 трлн м³ газа), что составляет 20–25% мировых ресурсов. За них и идет борьба между ведущими арктическими державами — США, Норвегией, Данией, Канадой, а в будущем к ним могут присоединиться и такие активно развивающиеся страны, как Китай и Индия, уже

сейчас требующие обеспечить всем государствам свободный доступ к внутренним водам Северного Ледовитого океана. А.Н. Лисичкин, проанализировав экономическое состояние российских арктических территорий — большей части того самого Большого пространства циркумполярной цивилизации (Мурманская, Архангельская, Магаданская области и северная часть Тюменской области, Камчатский и Красноярский края, Ненецкий и Чукотский автономные округа, Республика Якутия), о котором речь шла выше, — пришел к выводу, что они имеют общие черты в хозяйственном комплексе: открытый выход к Мировому океану, большие запасы полезных ископаемых и биологических ресурсов, наличие портовой инфраструктуры. В табл. 1 представлены конкурентные преимущества и слабые

стороны развития экономики этих территорий, обобщенные в виде SWOT-анализа Арктического региона России [1].

3. Циркумполярная цивилизация: за и против

Итак, что же такое циркумполярная цивилизация — исторически сложившийся и реально существующий социокультурный организм или же умозрительная и идеологически ангажированная конструкция? Посмотрим на представленную ниже карту (рис. 6), на которой циркумполярная цивилизация — Большое пространство — представлена ее полиэтничным составом, рассредоточенным по евразийскому и североамериканскому побережью Северного Ледовитого океана, Канадскому Арктическому архипелагу и Гренландии.

Посмотрим на цифры. Если признать, что южная граница Арктики совпадает с южной границей зоны тундры, то ее площадь составляет около 27 млн км²; в ряде случаев Арктику ограничивают с юга Северным полярным кругом (66° 33' с.ш.), тогда ее площадь составляет 21 млн км². Площадь Северного Ледовитого океана, включая Гренландское и Норвежское моря, составляет 14,75 млн км². Следовательно, сухопутная часть Арктики (евразийское и североамериканское побережье, а также острова) составляет 12,25 млн км² (во втором случае — 6,25 млн км²). Средняя плотность населения, рассредоточенного по территории различных государств,

Таблица 1

СИЛЬНЫЕ СТОРОНЫ	ВОЗМОЖНОСТИ
<ul style="list-style-type: none"> • открытый выход к Мировому океану • большие потенциальные запасы полезных ископаемых • большие запасы морских биологических ресурсов • наличие развитых портовых мощностей 	<ul style="list-style-type: none"> • рост экспорта нефти и газа в Европу и США • перераспределение грузопотоков из европейских портов • развитие промышленного рыболовства • использование Северного морского пути для транспортировки грузов из Азии в Европу и США • повышение статуса России как мировой морской державы
СЛАБЫЕ СТОРОНЫ	УГРОЗЫ
<ul style="list-style-type: none"> • тяжелые климатические условия • неразвитость портовой и транспортной инфраструктуры • отсутствие нефте- и газопроводов • ограниченная пропускная способность либо отсутствие железных и автомобильных дорог • зависимость от ледокольного обеспечения при провозке судов по СМП • дотационность большинства арктических субъектов РФ • высокие эксплуатационные расходы в полярных условиях 	<ul style="list-style-type: none"> • зависимость от конъюнктуры цен на экспортируемое сырье • рост железнодорожных тарифов • возможность оттеснения России с севера при переделе полярных границ не в нашу пользу • продолжающийся отток населения в центральные и южные регионы страны • недостаточно активная политика правительства в отношении региона

Рисунок 6. Этнический состав циркумполярной цивилизации



Источник: <http://g-to-g.com/picts/user/arctic/rianru012010pre.jpg>

составляет 0,3–0,6 чел/км². Иначе говоря, вся циркумполярная цивилизация расселена в виде компактных, извека разобщенных между собой поселений на необъятных просторах вечной мерзлоты, основной ритм жизни которых задается сменой полярного дня и полярной ночи. Поэтому вполне обоснованным можно признать «музейный характер» циркумполярной цивилизации, которая, по мнению ряда отечественных исследователей и общественно-политических деятелей, заключает

в себе ценную этическую и идеологическую функцию, которую выразил в своем выступлении на Международной конференции ЮНЕСКО «Циркумполярная цивилизация в музеях мира: вчера, сегодня, завтра» (Якутск, 29 июля 2009 г.) М.Е. Николаев. «Арктическая (циркумполярная) цивилизация, — заявил он, — основана не на противоборстве с природой, а на гармоническом соразвитии с природой... Сегодня возрастает роль циркумполярного мира, имеющего решающее значение для со-

хранения экологии планеты. В этом плане изучение многообразия культурного наследия коренных народов Арктических территорий становится актуальным как никогда. Трудно представить, что миллиарды людей на Земле не знают, что такое чистый белый снег, необъятные полярные просторы, полярные ночи, северное сияние. Уникальность Арктики и Севера состоит в том, что эти регионы богаты не только ресурсами, но, главное, именно Арктика и Север предложат миру альтернативный способ существования, получивший название «циркумполярная цивилизация». Арктика и Север могут стать следующим после бурно развивающегося Азиатско-Тихоокеанского региона глобальным центром мирового развития и партнерства цивилизаций. И этот исторический шанс нам нельзя упустить» [2]. Столь же последовательным апологетом (в хорошем смысле слова) циркумполярной цивилизации выступает и профессор Арктического государственного института искусств и культуры (Якутск) У.А. Винокурова, к словам которой следует прислушаться: «Характерными особенностями циркумполярной цивилизации являются существование геокультурных ценностей, созданных в зоне многолетней мерзлоты: идеи антропокосмоцентризма, учитывающего динамику отношений «человек — общество — биосфера» как сочетание экологического и культурного биоразнообразия и баланса жизни на Земле; консолидирующее начало как центр притяжения исторической памяти и опыта взаимодействия и взаимовлияний по оси Север-Юг — Восток-Запад; толерантность, экологичность и гуманистичность взаимодей-

ствий людей с природой — принцип гармоничного сосуществования остается востребованной ценностью в современном освоении Арктики; принцип нерасторжимости биологического и культурного разнообразия жизнеобеспечения, проявляющегося в структуре расселения людей и щадящем использовании природных ресурсов».

Но вот мы сталкиваемся с суждением, существенным образом отличающимся от приведенных выше. Д. Семушин в статье с весьма сердитым названием ««Циркумполярные коренные народы» — инструмент изгнания России из Русской Арктики» недвусмысленно заявляет: продвигаемая к нам с Запада теория утверждает, что, помимо пришедших в приарктический регион современных цивилизаций Запада и Евразии (России), здесь функционирует своя оригинальная цивилизация коренных народов Севера — «циркумполярная цивилизация». Такая теория служит идейным основанием для «новой политики» Запада по отношению к так называемым коренным народам, основой чему является так называемая демократическая политика, идущая на смену прежним «традиционалистским» и «протекционистским» подходам в политике по отношению к «коренным народам», в том числе в случае с Россией к малым народам Севера. Этому предшествовало признание еще в 1982 г. ООН ключевого понятия нынешней новой «демократической политики» — «коренной народ». Автор вполне серьезно предупреждает, что Международная организация труда в 1989 г. приняла «Конвенцию о коренных народах и народах, ведущих племенной образ жизни, в независимых странах» (№ 169), со-

гласно которой (если следовать букве и духу этого документа) в Российской Федерации все народы, кроме русского, становились «коренными», а 80% территорий страны подпадало под категорию «завоеванных» и «колонизованных». В принятой на 107-м пленарном заседании Генеральной Ассамблеи ООН 13 сентября 2007 г. декларации о правах коренных народов содержится сформулированное в самых решительных выражениях положение о политических правах «коренных народов», которым было дополнено международное законодательство. Во-первых, последние имеют право на самоопределе-

ние. В силу этого права они свободно устанавливают свой политический статус и свободно осуществляют свое экономическое, социальное и культурное развитие (ст. 3). А во-вторых, коренные народы при осуществлении их права на самоопределение имеют право на автономию или самоуправление в вопросах, относящихся к их внутренним и местным делам, а также путям и средствам финансирования их автономных функций (ст. 4). И это предлагается notwithstanding на то, что на Русском Севере коренные малочисленные народы в районах своего традиционного проживания составляют в целом менее 10% насе-

Рисунок 7. Евразийская цивилизация



Источник: <http://sites.google.com/site/civilizacium/home/civilizacium/evrazijskaa-civilizacia>

ния, а в некоторых районах — не более 1%. Автор вполне аргументированно предупреждает об опасности следования навязываемой «новой демократической политике», согласно которой коренные малочисленные народы России рассматриваются как нечто целое, тяготеющее к общности с другими коренными народами Арктики и образующее вместе с ними «циркумполярную цивилизацию». Стратегия выразителей «новой демократической политики» на этом направлении проста и в то же время коварна — фактическое отделение «циркумполярной цивилизации» от России [3]. К подобному предостережению следует прислушаться и направить усилия на консолидацию всех народов и народностей Российской Федерации в составе Евразийского Союза совместно с Беларуссией и Казахстаном [4].

Представленная на *рис. 7* карта этнического состава России наглядно под-

тверждает идею конвергенции интересов государств и народов на едином евразийском пространстве, которая никак не может быть согласна с весьма завлекательной идеей «циркумполярной цивилизации», представляющей собой мозаику культур и народов разных континентов.

Литература

1. Лисичкин А.Н. Арктика — регион России. Принципы выделения Арктического экономического региона (<http://www.samoupravlenie.ru/35-11.php>)
2. Якутия. 2005. № 047 (17.03).
3. <http://topwar.ru/12203-dmitriy-semushin>
4. Кефели И.Ф. Геополитика Евразийского Союза: от идеи к глобальному проекту. СПб.: Геополитика и безопасность, 2012.